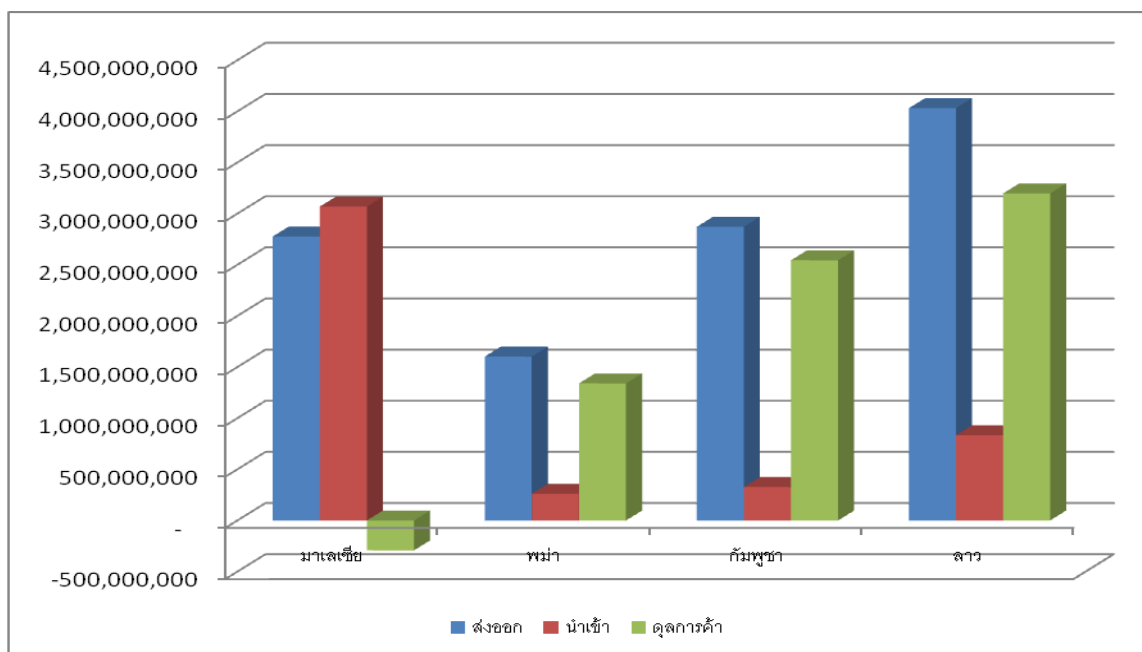


## สถานการณ์การค้าชายแดนของ SMEs ประจำเดือนพฤศจิกายน 2557

สถานการณ์การค้าชายแดนของ SMEs ประจำเดือนพฤศจิกายน 2557 พบว่าการส่งออกผ่านชายแดนในเดือนตุลาคม 2557 มีมูลค่า 11,280,556,992 บาท โดยประเทศที่มีมูลค่าการส่งออกผ่านชายแดนสูงสุด คือ ลาว 4,030,756,096 บาท ขยายตัวจากเดือนที่แล้วร้อยละ 11.84 ตามมาด้วยกัมพูชา 2,870,887,739 ล้านบาท มีการขยายตัวเพิ่มขึ้นร้อยละ 27.64 มาเลเซีย 2,776,565,268 หดตัวร้อยละ 10.86 และพม่าเป็นประเทศที่มีการส่งออกผ่านชายแดนน้อยที่สุด 1,602,347,889 ล้านบาท และมีการส่งออกหดตัวร้อยละ 61.47

ในเดือนตุลาคม 2557 SMEs มีมูลค่านำเข้าผ่านชายแดน 4,490,557,606 บาท โดยประเทศที่มีการนำเข้าสูงสุด คือ มาเลเซีย 3,068,819,875 บาท ลดลงจากเดือนก่อนหน้าร้อยละ 14.51 และเป็นประเทศเดียวที่ไทยขาดดุลการค้าชายแดน สำหรับลาวมีมูลค่าการนำเข้า 833,221,678 บาท ขยายตัวเพิ่มขึ้นร้อยละ 1.96 กัมพูชามีมูลค่าการนำเข้า 326,579,642 บาท ขยายตัวเพิ่มขึ้นร้อยละ 30.11 และพม่ามีมูลค่าการนำเข้า 261,936,411 บาท เพิ่มขึ้นร้อยละ 3.89

รูปที่ 1 ภาพรวมการค้าชายแดนของ SMEs ระหว่างไทยและประเทศเพื่อนบ้าน เดือนตุลาคม 2557 (หน่วย : บาท)



ที่มา : กรมศุลกากร

ประมวลโดย : สำนักงานส่งเสริมวิสาหกิจขนาดกลางและขนาดย่อม

ตารางที่ 1 มูลค่าการค้าขายแดนของ SMEs ระหว่างไทยและประเทศเพื่อนบ้าน เดือนตุลาคม 2557 (หน่วย : บาท)

ประเทศ	ก.ย.-57		ต.ค.-57		Growth ต.ค./ก.ย.	
	ส่งออก	นำเข้า	ส่งออก	นำเข้า	ส่งออก	นำเข้า
มาเลเซีย	3,114,829,281	3,589,487,908	2,776,565,268	3,068,819,875	-10.86	-14.51
พม่า	4,158,837,884	252,120,371	1,602,347,889	261,936,411	-61.47	3.89
กัมพูชา	2,249,121,606	251,003,864	2,870,887,739	326,579,642	27.64	30.11
ลาว	3,603,997,413	817,228,308	4,030,756,096	833,221,678	11.84	1.96
รวม	13,126,786,184	4,909,840,451	11,280,556,992	4,490,557,606	-14.06	-8.54

ที่มา : กรมศุลกากร

ประมวลโดย : สำนักงานส่งเสริมวิสาหกิจขนาดกลางและขนาดย่อม

ตารางที่ 2 มูลค่าการค้าขายแดนของ SMEs ระหว่างไทยและประเทศเพื่อนบ้าน เดือนมกราคม-ตุลาคม 2557

(หน่วย : บาท)

ประเทศ	2556 (ม.ค.-ต.ค.)		2557 (ม.ค.-ต.ค.)		Growth 2557/2556 (ม.ค.-ต.ค.)	
	ส่งออก	นำเข้า	ส่งออก	นำเข้า	ส่งออก	นำเข้า
มาเลเซีย	69,930,817,180	45,616,179,410	64,231,648,833	47,802,177,038	-8.15	4.79
พม่า	36,953,407,322	8,969,066,766	40,709,948,201	6,226,474,308	10.17	-30.58
กัมพูชา	33,170,898,373	3,558,471,148	29,856,194,536	4,066,628,934	-9.99	14.28
ลาว	52,288,868,233	22,576,360,695	60,015,317,476	25,874,980,846	14.78	14.61
รวม	192,343,991,108	80,720,078,019	194,813,109,046	83,970,261,126	1.28	4.03

ที่มา : กรมศุลกากร

ประมวลโดย : สำนักงานส่งเสริมวิสาหกิจขนาดกลางและขนาดย่อม

### สถานการณ์การค้าขายแดนระหว่างไทย-มาเลเซีย

สถานการณ์การค้าขายแดนระหว่างไทยกับมาเลเซียตั้งแต่เดือนมกราคม-ตุลาคม ปี 2557 มีมูลค่าการส่งออกผ่านชายแดนทั้งหมดรวม 228,811,126,964 บาท หดตัวจากช่วงเดียวกันของปีก่อนร้อยละ 4.22 โดย SMEs มีมูลค่าการส่งออก 64,231,648,833 บาท คิดเป็นสัดส่วนร้อยละ 28.07 ของมูลค่าการส่งออกผ่านชายแดนทั้งหมด โดยหดตัวร้อยละ 8.15 จากช่วงเดียวกันของปีก่อน สำหรับด้านที่ SMEs มีมูลค่าการส่งออกสูงสุด คือ ด้านศุลกากรสะเดา จ. สงขลา มีมูลค่าการส่งออกรวม 32,928,452,181 บาท ขยายตัวเพิ่มขึ้นร้อยละ 3.33

ตารางที่ 3 มูลค่าการค้าขายแดนระหว่างไทยและมาเลเซีย (หน่วย : บาท)

ด้าน	จังหวัด	2556 (ม.ค.-ต.ค.)		2557 (ม.ค.-ต.ค.)		Growth 2557/2556 (ม.ค.-ต.ค.)	
		SMEs	Total	SMEs	Total	SMEs	Total
ด้านศุลกากรสะเดา	สงขลา	31,868,166,305	122,193,192,818	32,928,452,181	127,523,239,805	3.33%	4.36%
ด้านศุลกากร ปาดังเบซาร์	สงขลา	33,885,599,175	112,011,235,917	27,512,519,217	96,988,615,869	-18.81%	-13.41%
ด้านศุลกากรเบตง	ยะลา	3,234,058,037	3,604,589,782	2,658,475,132	2,903,196,334	-17.80%	-19.46%
ด้านศุลกากร สุโขทัย โภ-ลก	นราธิวาส	621,296,248	694,946,403	485,831,219		-21.80%	-100.00%
ด้านศุลกากร บ้านประกอบ	สงขลา	121,108,836	170,662,701	323,396,050	432,579,053	167.03%	153.47%
ด้านศุลกากรตากใบ	นราธิวาส	147,379,699	147,801,199	262,205,726	264,062,566	77.91%	78.66%
ด้านศุลกากรสตูล	สตูล	49,208,880	71,418,233	60,769,308	71,801,160	23.49%	0.54%
ด้านศุลกากร วังประจัน	สตูล				633,800		
จุดตรวจชายแดน บูเก๊ะตา	นราธิวาส	4,000,000	4,037,300		610,918,191	-100.00%	15031.85 %
ด้านศุลกากร ปาดังเบซาร์ ทางบก พรมแดน1	สงขลา		1,226,523		16,080,186		1211.04%
<b>รวม</b>		<b>69,930,817,180</b>	<b>238,899,110,876</b>	<b>64,231,648,833</b>	<b>228,811,126,964</b>	<b>-8.15%</b>	<b>-4.22%</b>

ที่มา : กรมศุลกากร

ประมวลโดย : สำนักงานส่งเสริมวิสาหกิจขนาดกลางและขนาดย่อม

สำหรับมูลค่าสินค้าส่งออก 10 อันดับแรกของ SMEs ระหว่างไทยและมาเลเซียผ่านชายแดน มีมูลค่ารวม 57,141,552,096 บาท คิดเป็นสัดส่วนถึงร้อยละ 88.96 ของการส่งออกสินค้าทั้งหมดของ SMEs โดยสินค้าส่งออกที่ SMEs มีบทบาทสูงสุด ได้แก่ ยางและของทำด้วยยาง มีมูลค่า 31,282,025,449 บาท หดตัวลดลงจากช่วงเดียวกันของปีก่อนร้อยละ 22.87 ตามมาด้วยไม้และของทำด้วยไม้ มีมูลค่า 10,390,790,619 บาท หดตัวลดลงร้อยละ 10.26 และอุปกรณ์ไฟฟ้าและส่วนประกอบ มีมูลค่า 6,824,875,188 บาท ขยายตัวเพิ่มขึ้นจากช่วงเดียวกันของปีก่อนถึงร้อยละ 178.07

ตารางที่ 4 สินค้าส่งออก 10 อันดับที่มีมูลค่าการค้าขายแดนระหว่างไทยและมาเลเซียสูงสุด (หน่วย : บาท)

HS2description	2556 (ม.ค.-ต.ค.)		2557 (ม.ค.-ต.ค.)		Growth 57/56 (ม.ค.-ต.ค.)	
	SMEs	Total	SMEs	Total	SMEs	Total
40 ยางและของทำด้วยยาง	40,558,161,030	126,757,832,578	31,282,025,449	99,565,412,017	- 22.87	- 21.45
44 ไม้และของทำด้วยไม้ ถ่านไม้	11,578,663,604	17,771,532,973	10,390,790,619	17,065,358,419	- 10.26	- 3.97

85 อุปกรณ์ไฟฟ้า และ ส่วนประกอบ	2,454,373,553	21,700,489,961	6,824,875,188	33,086,621,543	178.07	52.47
84 เครื่องจักร คอมพิวเตอร์ และอุปกรณ์	3,425,891,593	30,172,041,863	3,078,545,815	34,451,598,142	- 10.14	14.18
39 พลาสติกและของที่ทำได้ด้วยพลาสติก	1,497,025,613	4,411,168,008	1,738,676,479	4,789,478,851	16.14	8.58
73 ของทำด้วยเหล็กหรือเหล็กกล้า	1,196,358,118	3,801,941,050	1,001,104,943	4,190,352,138	- 16.32	10.22
03 ปลา สัตว์น้ำจำพวก ครัสตาเซีย	998,949,802	1,036,106,862	861,544,758	893,752,602	- 13.75	- 13.74
87 ยานยนต์และ ส่วนประกอบ	965,720,200	7,991,188,619	806,786,706	8,819,282,625	- 16.46	10.36
15 ไขมันและน้ำมันที่ได้จาก สัตว์หรือพืช	484,552,330	895,758,673	653,924,738	994,395,774	34.95	11.01
38 เคมีภัณฑ์เบ็ดเตล็ด	171,991,442	278,470,510	503,277,401	618,966,279	192.62	122.27
<b>รวม 10 อันดับ</b>	<b>63,331,687,285</b>	<b>214,816,531,097</b>	<b>57,141,552,096</b>	<b>204,475,218,390</b>	<b>- 9.77</b>	<b>- 4.81</b>
<b>รวมการค้าชายแดน</b>	<b>69,930,817,180</b>	<b>238,899,110,876</b>	<b>64,231,648,833</b>	<b>228,811,126,964</b>	<b>- 0.08</b>	<b>- 0.04</b>

ที่มา : กรมศุลกากร

ประมวลโดย : สำนักงานส่งเสริมวิสาหกิจขนาดกลางและขนาดย่อม

### สถานการณ์การค้าชายแดนระหว่างไทย-พม่า

สถานการณ์การค้าชายแดนระหว่างไทยกับพม่าตั้งแต่เดือนมกราคม-ตุลาคม ปี 2557 มีมูลค่าการส่งออกผ่านชายแดนทั้งหมดรวม 74,003,985,233 บาท ขยายตัวเพิ่มขึ้นจากช่วงเดียวกันของปีก่อนร้อยละ 9.94 โดย SMEs มีมูลค่าการส่งออก 40,709,948,201 บาท คิดเป็นสัดส่วนร้อยละ 55.01 ของมูลค่าการส่งออกผ่านชายแดนทั้งหมด โดยขยายตัวเพิ่มขึ้นร้อยละ 10.17 จากช่วงเดียวกันของปีก่อน สำหรับด้านที่ SMEs มีมูลค่าการส่งออกสูงสุด คือ ด้านศุลกากรแม่สอด จ. ตาก มีมูลค่าการส่งออกรวม 26,740,491,078 บาท ขยายตัวเพิ่มขึ้นร้อยละ 20.15

ตารางที่ 5 มูลค่าการค้าชายแดนระหว่างไทยและพม่า (หน่วย : บาท)

ด้าน	จังหวัด	2556 (ม.ค.-ต.ค.)		2557 (ม.ค.-ต.ค.)		Growth 2557/2556 (ม.ค.-ต.ค.)	
		SMEs	Total	SMEs	Total	SMEs	Total
ด้านศุลกากรแม่สอด	ตาก	22,255,579,389	35,287,353,076	26,740,491,078	44,498,230,939	20.15%	26.10%
ด้านศุลกากรแม่สาย	เชียงราย	7,024,979,359	9,179,489,083	7,187,337,088	9,425,304,604	2.31%	2.68%
ด้านศุลกากรระนอง	ระนอง	6,697,216,911	17,847,673,040	5,573,702,658	15,521,314,809	-16.78%	-13.03%

ด้านศุลกากรสังขละบุรี	กาญจนบุรี	830,334,284	1,504,233,887	902,350,567	1,249,949,466	8.67%	-16.90%
ด้านศุลกากรแม่สะเรียง	แม่ฮ่องสอน	40,551,464	44,729,305	157,227,849	219,681,478	287.72%	391.14%
ด้านศุลกากรกระบุรี	ระนอง	42,400,000	42,400,000	68,800,000	90,396,740	62.26%	113.20%
ด้านศุลกากรแม่ฮ่องสอน	แม่ฮ่องสอน	19,067,083	77,154,975	46,002,819	108,335,260	141.27%	40.41%
ด้านศุลกากรประจวบคีรีขันธ์	ประจวบฯ	43,278,832	3,226,857,642	33,901,882	2,890,637,677	-21.67%	-10.42%
ด้านศุลกากรเชียงใหม่	เชียงใหม่			134,260	134,260		
ด้านศุลกากรชุมพร	ชุมพร		104,227,801				-100.00%
<b>รวม</b>		<b>36,953,407,322</b>	<b>67,314,118,809</b>	<b>40,709,948,201</b>	<b>74,003,985,233</b>	<b>10.17%</b>	<b>9.94%</b>

ที่มา : กรมศุลกากร

ประมวลโดย : สำนักงานส่งเสริมวิสาหกิจขนาดกลางและขนาดย่อม

สำหรับมูลค่าสินค้าส่งออก 10 อันดับแรกของ SMEs ระหว่างไทยและพม่าผ่านชายแดน มีมูลค่ารวม 23,154,607,253 บาท คิดเป็นสัดส่วนร้อยละ 56.88 ของการส่งออกสินค้าทั้งหมดของ SMEs โดยสินค้าส่งออกที่ SMEs มีบทบาทสูงสุด ได้แก่ เครื่องดื่ม สุรา น้ำส้มสายชู มีมูลค่า 5,623,033,190 บาท เพิ่มขึ้นจากช่วงเดียวกันของปีก่อนร้อยละ 29.32 ตามมาด้วยของปรุงแต่งที่บริโภคได้ มีมูลค่า 3,346,951,476 บาท ขยายตัวเพิ่มขึ้นร้อยละ 5.89 และเครื่องจักร คอมพิวเตอร์และอุปกรณ์ มีมูลค่า 2,420,874,042 บาท ขยายตัวเพิ่มขึ้นจากช่วงเดียวกันของปีก่อนร้อยละ 24.76

ตารางที่ 6 สินค้าส่งออก 10 อันดับที่มีมูลค่าการค้าชายแดนระหว่างไทยและพม่าสูงสุด (หน่วย : บาท)

HS2description	2556 (ม.ค.-ต.ค.)		2557 (ม.ค.-ต.ค.)		Growth 57/56 (ม.ค.-ต.ค.)	
	SMEs	Total	SMEs	Total	SMEs	Total
22 เครื่องดื่ม สุรา น้ำส้มสายชู	4,348,293,382	6,657,419,368	5,623,033,190	8,180,041,593	29.32	22.87
21 ของปรุงแต่งเบ็ดเตล็ด ที่บริโภคได้	3,160,689,700	3,956,860,135	3,346,951,476	4,195,799,084	5.89	6.04
84 เครื่องจักร คอมพิวเตอร์และ อุปกรณ์	1,940,367,961	4,546,442,265	2,420,874,042	4,766,820,514	24.76	4.85
87 ยานยนต์และส่วนประกอบ	2,767,365,566	3,154,291,921	2,347,063,622	3,228,658,778	- 15.19	2.36
27 น้ำมันปิโตรเลียม ถ่านหิน	1,583,292,247	10,887,155,658	2,014,030,610	11,754,824,319	27.21	7.97
85 อุปกรณ์ไฟฟ้า และ ส่วนประกอบ	1,667,944,984	4,276,206,096	1,999,517,048	5,813,463,258	19.88	35.95

40 ยางและของทำด้วยยาง	1,393,909,972	1,570,287,307	1,540,202,413	1,740,812,980	10.50	10.86
52 ฝ้าย	1,520,316,016	1,550,418,052	1,397,486,493	1,420,059,689	- 8.08	- 8.41
19 ของปรุงแต่งจากอัญพิช แป้ง สตาร์หรือนม	1,360,055,326	1,684,392,798	1,300,777,741	1,941,195,710	- 4.36	15.25
25 เกลือ กำมะถัน ดินและหิน พลาสติก ปูนขาวและซีเมนต์	962,024,326	1,320,075,981	1,164,670,618	1,820,269,764	21.06	37.89
<b>รวม 10 อันดับ</b>	<b>20,704,259,480</b>	<b>39,603,549,581</b>	<b>23,154,607,253</b>	<b>44,861,945,689</b>	<b>11.83</b>	<b>13.28</b>
<b>รวมการค้าชายแดน</b>	<b>36,953,407,322</b>	<b>67,314,118,809</b>	<b>40,709,948,201</b>	<b>74,003,985,233</b>	<b>0.10</b>	<b>0.10</b>

ที่มา : กรมศุลกากร

ประมวลโดย : สำนักงานส่งเสริมวิสาหกิจขนาดกลางและขนาดย่อม

### สถานการณ์การค้าชายแดนระหว่างไทย-กัมพูชา

สถานการณ์การค้าชายแดนระหว่างไทยกับกัมพูชาตั้งแต่เดือนมกราคม-ตุลาคม ปี 2557 มีมูลค่าการส่งออกผ่านชายแดนทั้งหมดรวม 79,055,921,968 บาท ขยายตัวเพิ่มขึ้นจากช่วงเดียวกันของปีก่อนร้อยละ 13.32 โดย SMEs มีมูลค่าการส่งออก 29,856,194,536 บาท คิดเป็นสัดส่วนร้อยละ 37.77 ของมูลค่าการส่งออกผ่านชายแดนทั้งหมด โดยหดตัวลดลงร้อยละ 9.99 จากช่วงเดียวกันของปีก่อน สำหรับด้านที่ SMEs มีมูลค่าการส่งออกสูงสุด คือ ด้านศุลกากรคลองใหญ่ จ. ตราด มีมูลค่าการส่งออกรวม 9,355,969,807 บาท ลดลงร้อยละ 16.36

ตารางที่ 7 มูลค่าการค้าชายแดนระหว่างไทยและกัมพูชา (หน่วย : บาท)

ด้าน	จังหวัด	2556 (ม.ค.-ต.ค.)		2557 (ม.ค.-ต.ค.)		Growth 2557/2556 (ม.ค.-ต.ค.)	
		SMEs	Total	SMEs	Total	SMEs	Total
ด้านศุลกากรคลองใหญ่	ตราด	11,186,259,447	19,032,566,817	9,355,969,807	16,424,145,526	-16.36%	-13.71%
จุดตรวจด่านพรมแดน คลองลึก	จันทบุรี	11,778,738,941	27,297,344,008	8,643,817,525	28,080,655,699	-26.62%	2.87%
ด้านศุลกากรอรัญประเทศ	สระแก้ว	2,921,760,843	9,228,427,229	3,246,597,719	15,673,279,994	11.12%	69.84%
ด่านพรมแดนบ้านหาดเล็ก	ตราด	1,152,947,986	2,702,415,947	2,752,722,085	6,314,761,695	138.76%	133.67%
จุดผ่อนปรนบ้านหนองปรือ	สระแก้ว	2,881,463,256	4,004,393,887	2,148,389,830	3,119,624,315	-25.44%	-22.09%
จุดผ่อนปรนบ้านเขาดิน	สระแก้ว	422,956,933	734,350,080	1,235,414,888	1,953,805,830	192.09%	166.06%
ด่านพรมแดนบ้านผักกาด	จันทบุรี	886,554,252	1,785,112,927	1,005,535,752	2,262,326,209	13.42%	26.73%
ด่านพรมแดนบ้านแหลม	จันทบุรี	539,903,131	1,657,929,812	787,745,705	2,549,027,186	45.91%	53.75%
ด้านศุลกากรช่องจอม	สุรินทร์	228,869,239	910,469,652	367,870,057	1,261,792,096	60.73%	38.59%
จุดผ่อนปรนบ้านซับตารี	จันทบุรี	12,422,388	48,297,103	152,400,261	297,816,517	1126.82%	516.63%
จุดผ่อนปรนบ้านสวนส้ม	จันทบุรี	59,609,567	155,304,554	79,430,024	250,644,211	33.25%	61.39%
ด่านพรมแดนช่องสะง่า	ศรีสะเกษ	49,069,896	645,351,410	55,292,879	832,151,779	12.68%	28.95%
จุดผ่อนปรนบ้านตาพระยา	สระแก้ว	689,590,253	777,263,508	19,953,721	24,993,348	-97.11%	-96.78%
ด้านศุลกากรจันทบุรี	จันทบุรี	360,752,241	786,803,217	5,054,283	9,614,793	-98.60%	-98.78%

ด้านผ่อนปรนบ้านมะม่วง	ตราด		215,000		1,282,770		496.64%
รวม		33,170,898,373	69,766,245,151	29,856,194,536	79,055,921,968	-9.99%	13.32%

ที่มา : กรมศุลกากร

ประมวลโดย : สำนักงานส่งเสริมวิสาหกิจขนาดกลางและขนาดย่อม

สำหรับมูลค่าสินค้าส่งออก 10 อันดับแรกของ SMEs ระหว่างไทยและกัมพูชาผ่านชายแดน มีมูลค่ารวม 17,176,062,689 บาท คิดเป็นสัดส่วนร้อยละ 57.53 ของการส่งออกสินค้าทั้งหมดของ SMEs โดยสินค้าส่งออกที่ SMEs มีบทบาทสูงสุด ได้แก่ เครื่องดื่ม สุรา น้ำส้มสายชู มีมูลค่า 3,243,264,443 บาท หดตัวจากช่วงเดียวกันของปีก่อนร้อยละ 21.74 ตามมาด้วยพลาสติกและผลิตภัณฑ์ มีมูลค่า 2,237,973,700 บาท ขยายตัวเพิ่มขึ้นร้อยละ 16.76 และน้ำตาลและขนม มีมูลค่า 2,054,220,254 บาท หดตัวจากช่วงเดียวกันของปีก่อนร้อยละ 25.73

ตารางที่ 8 สินค้าส่งออก 10 อันดับที่มีมูลค่าการค้าชายแดนระหว่างไทยและกัมพูชา (หน่วย : บาท)

HS2description	2556 (ม.ค.-ต.ค.)		2557 (ม.ค.-ต.ค. )		Growth 57/56 (ม.ค.-ต.ค.)	
	SMEs	Total	SMEs	Total	SMEs	Total
22 เครื่องดื่ม สุรา น้ำส้มสายชู	4,144,002,304	5,668,559,329	3,243,264,443	5,652,798,170	- 21.74	- 0.28
39 พลาสติกและของที่ทำด้วยพลาสติก	1,916,790,653	3,252,665,941	2,237,973,700	4,458,803,910	16.76	37.08
17 น้ำตาลและขนมทำจากน้ำตาล	2,765,899,695	2,795,938,360	2,054,220,254	2,077,038,132	- 25.73	- 25.71
87 ยานยนต์และส่วนประกอบ	1,608,635,718	6,577,706,826	1,942,163,428	9,274,948,876	20.73	41.01
84 เครื่องจักร คอมพิวเตอร์ และอุปกรณ์	2,072,542,836	7,351,592,070	1,756,174,345	8,031,533,328	- 15.26	9.25
85 อุปกรณ์ไฟฟ้า และส่วนประกอบ	1,108,880,709	5,719,740,039	1,315,318,029	10,947,362,150	18.62	91.40
21 ของปรุงแต่งเบ็ดเตล็ดที่บริโภคได้	1,837,934,812	2,719,942,114	1,264,435,826	2,238,253,523	- 31.20	- 17.71
40 ยางและของทำด้วยยาง	1,539,940,146	2,871,942,846	1,190,580,666	2,674,580,696	- 22.69	- 6.87
23 กากจากอุตสาหกรรมผลิตอาหาร	1,069,171,691	1,366,754,448	1,111,200,783	1,576,594,273	3.93	15.35
19 ของปรุงแต่งจากธัญพืช แป้ง สตราซ หรือขนม	1,628,280,891	1,975,244,317	1,060,731,215	1,512,041,822	- 34.86	- 23.45
<b>รวม 10 อันดับ</b>	<b>19,692,079,455</b>	<b>40,300,086,290</b>	<b>17,176,062,689</b>	<b>48,443,954,880</b>	<b>-12.78</b>	<b>20.21</b>
<b>รวมการค้าชายแดน</b>	<b>33,170,898,373</b>	<b>69,766,245,151</b>	<b>29,856,194,536</b>	<b>79,055,921,968</b>	<b>- 0.10</b>	<b>0.13</b>

ที่มา : กรมศุลกากร

ประมวลโดย : สำนักงานส่งเสริมวิสาหกิจขนาดกลางและขนาดย่อม

## สถานการณ์การค้าชายแดนระหว่างไทย-ลาว

สถานการณ์การค้าชายแดนระหว่างไทยกับลาวตั้งแต่เดือนมกราคม-ตุลาคม ปี 2557 มีมูลค่าการส่งออกผ่านชายแดนทั้งหมดรวม 161,256,661,489 บาท ขยายตัวเพิ่มขึ้นจากช่วงเดียวกันของปีก่อนร้อยละ 9.47 โดย SMEs มีมูลค่าการส่งออก 60,015,317,476 บาท คิดเป็นสัดส่วนร้อยละ 37.22 ของมูลค่าการส่งออกผ่านชายแดนทั้งหมด โดยขยายตัวเพิ่มขึ้นร้อยละ 14.48 จากช่วงเดียวกันของปีก่อน สำหรับด้านที่ SMEs มีมูลค่าการส่งออกสูงสุด คือ ด้านศุลกากรหนองคาย จ. หนองคาย มีมูลค่าการส่งออกรวม 15,434,993,232 หดตัวลดลงร้อยละ 4.59

ตารางที่ 9 มูลค่าการค้าชายแดนระหว่างไทยและลาว (หน่วย : บาท)

ด้าน	จังหวัด	2556 (ม.ค.-ต.ค.)		2557 (ม.ค.-ต.ค.)		Growth 2557/2556 (ม.ค.-ต.ค.)	
		SMEs	Total	SMEs	Total	SMEs	Total
ด้านศุลกากรหนองคาย	หนองคาย	16,176,784,420	46,382,163,084	15,434,993,232	47,839,035,823	-4.59%	3.14%
ด้านศุลกากรนครพนม	นครพนม	8,363,142,186	30,591,907,080	12,580,434,547	35,209,048,820	50.43%	15.09%
ด้านศุลกากรเชียงแสน	เชียงราย	7,771,402,224	9,721,767,839	8,800,770,599	11,183,827,460	13.25%	15.04%
ด้านศุลกากรมุกดาหาร	มุกดาหาร	6,418,589,358	28,599,070,587	7,722,428,570	30,383,376,157	20.31%	6.24%
ด้านศุลกากรเชียงของ	เชียงราย	4,721,384,124	8,187,231,192	5,128,853,745	9,699,648,624	8.63%	18.47%
ด้านศุลกากรพิบูลมังสาหาร ช่องเม็ก สิรินคร	อุบลฯ	2,640,331,157	8,929,470,378	3,337,472,323	11,780,682,995	26.40%	31.93%
ด้านศุลกากรท่าลี่	เลย	2,756,126,602	6,934,198,939	3,222,293,705	7,132,633,416	16.91%	2.86%
ด้านศุลกากรทุ่งช้าง	น่าน	1,028,227,550	3,412,356,352	2,220,287,491	4,813,318,418	115.93%	41.06%
ด้านศุลกากรเขมราฐ	อุบลฯ	1,553,729,595	1,955,514,890	849,308,987	1,252,432,362	-45.34%	-35.95%
ด้านศุลกากรบึงกาฬ	บึงกาฬ	577,309,769	2,154,593,480	547,327,733	1,599,168,533	-5.19%	-25.78%
ด้านศุลกากรเชียงคาน	เลย	281,841,248	444,004,397	171,146,544	363,488,881	-39.28%	-18.13%
<b>รวม</b>		<b>52,288,868,233</b>	<b>147,312,278,218</b>	<b>60,015,317,476</b>	<b>161,256,661,489</b>	<b>14.78%</b>	<b>9.47%</b>

ที่มา : กรมศุลกากร

ประมวลโดย : สำนักงานส่งเสริมวิสาหกิจขนาดกลางและขนาดย่อม

สำหรับมูลค่าสินค้าส่งออก 10 อันดับแรกของ SMEs ระหว่างไทยและลาวผ่านชายแดน มีมูลค่ารวม 40,343,294,520 บาท คิดเป็นสัดส่วนร้อยละ 67.22 ของการส่งออกสินค้าทั้งหมดของ SMEs โดยสินค้าส่งออกที่ SMEs มีบทบาทสูงสุด ได้แก่ เครื่องจักร คอมพิวเตอร์และอุปกรณ์ มีมูลค่า 8,557,313,604 บาท หดตัวจากช่วงเดียวกันของปีก่อนร้อยละ 10.32 ตามมาด้วยผลไม้และลูกไม้ มีมูลค่า 7,799,210,680 บาท ขยายตัวเพิ่มขึ้นร้อยละ 61.66 และเนื้อสัตว์สำหรับบริโภค มีมูลค่า 4,183,878,223 บาท ขยายตัวจากช่วงเดียวกันของปีก่อนร้อยละ 11.23



ตารางที่ 10 สินค้าส่งออก 10 อันดับที่มีมูลค่าการค้าชายแดนระหว่างไทยและลาว (หน่วย : บาท)

HS2description	2556 (ม.ค.-ต.ค.)		2557 (ม.ค.-ต.ค. )		Growth 57/56 (ม.ค.-ต.ค.)	
	SMEs	Total	SMEs	Total	SMEs	Total
84 เครื่องจักร คอมพิวเตอร์และ อุปกรณ์	9,541,926,646	44,086,365,718	8,557,313,604	34,879,570,725	- 10.32	- 20.88
08 ผลไม้และลูกนัต เปลือกส้ม หรือเปลือกแดง	4,824,452,887	4,826,609,523	7,799,210,680	7,831,214,822	61.66	62.25
02 เนื้อสัตว์และส่วนอื่นของสัตว์ ที่บริโภคได้	3,761,547,614	3,997,122,289	4,183,878,223	4,563,333,950	11.23	14.17
85 อุปกรณ์ไฟฟ้า และ ส่วนประกอบ	2,283,177,934	6,695,471,075	3,901,841,878	12,017,103,934	70.90	79.48
87 ยานยนต์และส่วนประกอบ	3,632,193,829	15,000,173,951	3,454,442,220	16,084,488,849	- 4.89	7.23
73 ของทำด้วยเหล็กหรือ เหล็กกล้า	1,304,705,620	3,008,521,033	3,406,437,777	5,468,857,876	161.09	81.78
72 เหล็กและเหล็กกล้า	2,941,410,234	4,425,139,059	3,223,407,922	4,839,176,000	9.59	9.36
27 น้ำมันปิโตรเลียม ถ่านหิน	2,321,349,517	24,301,831,558	2,484,379,601	28,484,351,963	7.02	17.21
40 ยางและของทำด้วยยาง	1,415,396,886	1,935,790,591	1,712,119,762	2,168,996,641	20.96	12.05
31 ปุ๋ย	783,610,355	853,501,580	1,620,262,853	1,758,908,578	106.77	106.08
<b>รวม 10 อันดับ</b>	<b>32,809,771,522</b>	<b>109,130,526,377</b>	<b>40,343,294,520</b>	<b>118,096,003,338</b>	<b>22.96</b>	<b>8.22</b>
<b>รวมการค้าชายแดน</b>	<b>52,288,868,233</b>	<b>147,312,278,218</b>	<b>60,015,317,476</b>	<b>161,256,661,489</b>	<b>0.15</b>	<b>0.09</b>

ที่มา : กรมศุลกากร

ประมวลโดย : สำนักงานส่งเสริมวิสาหกิจขนาดกลางและขนาดย่อม